



Intellect[®] **TENS**

DUAL CHANNEL STIMULATOR KIT
A MAJOR STEP IN PAIN MANAGEMENT

INSTRUCTION MANUAL



ISO 13485 Certified

Intelect[®] **TENS**

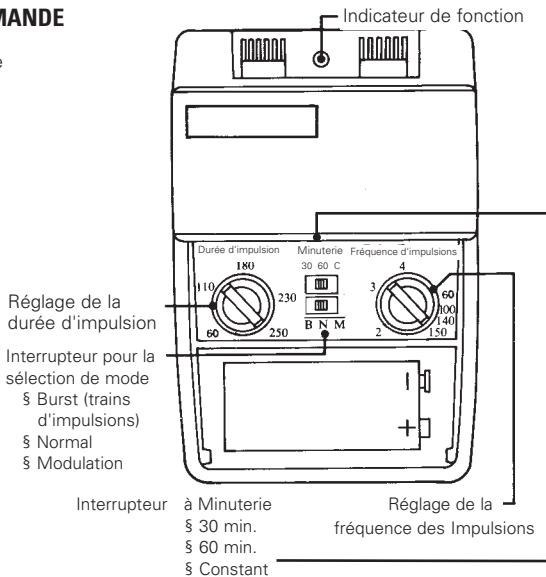
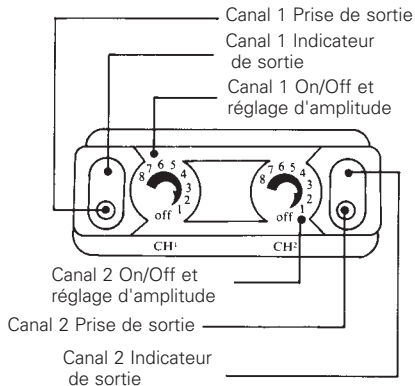
APPAREIL DE STIMULATION A DEUX CANAUX
UN PAS IMPORTANT DANS LE CONTROLE DES DOULEURS

MODE D'EMPLOI

CONTENU

Indicateurs et organes de commande	2
Informations importantes	3
Introduction	4
Préparation avant utilisation	5
Instructions pour utilisation	7
Fin du traitement	12
Entretien.....	13
Conseils en cas de panne	15
Données techniques	16

INDICATEURS ET ORGANES DE COMMANDE



INFORMATIONS IMPORTANTES

Attention: La vente de cet appareil n'est autorisée aux Etats Unis que sur ordonnance d'un médecin. Garder à l'écart des enfants.

Indications: Les appareils pour la stimulation nerveuse par courants électriques transcutanés (TENS) sont utilisés pour le traitement symptomatique des douleurs chroniques et difficiles à traiter ainsi que pour le traitement des douleurs après chirurgie ou traumatisme.

Contre-indications: Les appareils TENS peuvent affecter le fonctionnement d'un pacemaker. Utiliser le TENS uniquement en consultation avec un médecin pour les patients souffrant d'une maladie cardiaque ou d'arythmie. Ne pas utiliser le TENS sur les paupières. Ne pas placer les électrodes directement sur les nerfs ou les artères dans la région du cou, ni sur les muscles du larynx. Ne pas utiliser le TENS pour des douleurs dont le diagnostic et l'étiologie n'ont pas encore été établis. Ne pas placer les électrodes de telle façon que le courant traverse le cerveau.

Avertissements: Cet appareil doit être utilisé sous la supervision continue d'un médecin. Le TENS n'est pas efficace pour les douleurs d'origine centrale (dans le système nerveux central). Le TENS n'a pas de valeur curative mais est un traitement symptomatique qui supprime la sensation de douleur. Normalement cette sensation de douleur sert de mécanisme d'avertissement mais dans certains cas peut empêcher la guérison. Les effets de TENS pendant la grossesse et l'accouchement n'ont pas été établis. Uniquement à usage externe. Appareillage électronique comme les moniteurs et alarmes EKG peuvent mal fonctionner pendant l'utilisation de TENS.

Précautions: Ne pas ajuster les réglages pendant la conduite de machines ou de véhicules. Eteindre l'appareil avant d'attacher ou de détacher les électrodes. Une stimulation prolongée au même endroit peut causer une irritation de la peau. Si le traitement TENS cesse d'être efficace ou confortable le traitement doit être interrompu et réévalué par le médecin ou thérapeute. A utiliser uniquement sur ordonnance médicale. L'efficacité du traitement TENS dépend du type de patient traité.

Réactions adverses: Réaction allergique au sparadrap ou au gel. Irritation cutanée ou brûlure sous l'électrode. Interrompre le traitement et consulter un médecin si l'irritation persiste.

INTRODUCTION:

Qu'est-ce que la douleur?: La douleur avertit notre corps d'une blessure. Ce mécanisme d'avertissement prévient des dommages additionnels. La sensation de douleur est importante car sans elle des parties vitales du corps pourraient être abîmées sans le savoir. Par contre les douleurs persistantes et de longue durée - douleurs chroniques - ne sont plus d'aucune utilité fonctionnelle une fois le diagnostic établi. Le TENS a été conçu pour soulager certains types de douleurs chroniques et aiguës.

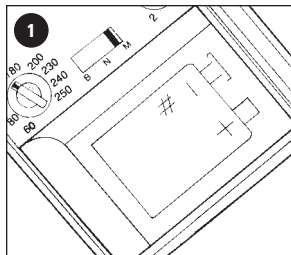
Comment fonctionne le TENS? Le TENS ou la stimulation nerveuse par courants électriques transcutanés est la transmission de petites impulsions électriques à travers la peau jusqu'aux nerfs périphériques. La théorie du TENS propose deux modes de fonctionnement différents:

Le TENS conventionnel (de haute fréquence) est fondé sur la théorie que la stimulation électrique est capable d'empêcher que la sensation de douleur aille jusqu'au cerveau. Si la sensation de douleur n'arrive pas jusqu'au cerveau, la douleur n'est pas perçue.

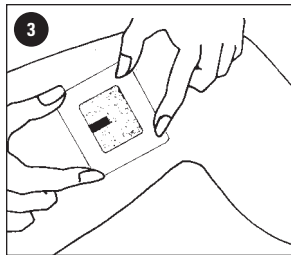
Le second mode de fonctionnement est basé sur la stimulation du mécanisme pour soulager la douleur qui existe déjà dans le corps. Des trains d'impulsions électriques de basse fréquence peuvent causer une production de substances analgésiques, les endorphines. Consulter votre médecin ou thérapeute pour tout renseignement à ce sujet. Dans la pratique le TENS a été efficace soulager la douleur chez de nombreux patients.

PREPARATION AVANT UTILISATION

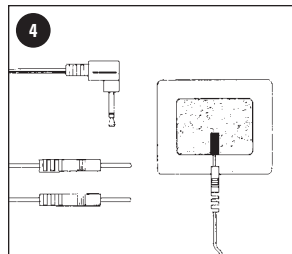
1. *Contrôler la pile.* Contrôler que la pile soit chargée.
2. *Préparer la peau.* Avant d'appliquer les électrodes, contrôler que la position des électrodes soit correcte selon les instructions de votre médecin ou thérapeute. La peau doit être propre et sèche.



3. *Fixer les électrodes.* Contrôler que les électrodes soient fixées fermement sur la peau.

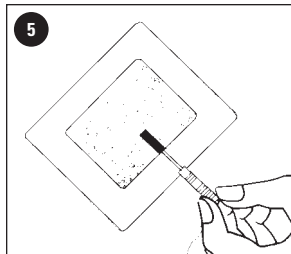


4. *Câbles pour électrodes.* Fiche de sortie: (Entre dans la prise de sortie). Prises à broche: (Entre dans les électrodes).

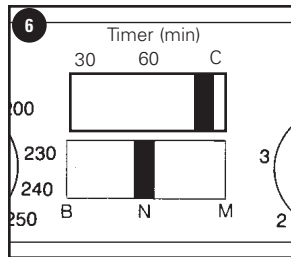


INSTRUCTIONS POUR UTILISATION

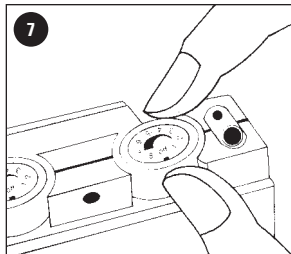
5. *Pousser la broche dans l'électrode.* Pousser la prise à broche dans l'électrode selon l'illustration. (Pour protéger le câble tenir la prise et non le câble en branchant ou débranchant). Pour certaines positions il est préférable de brancher le câble à l'électrode avant de fixer l'électrode sur la peau.



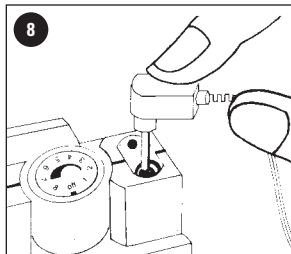
6. *Régler la durée du traitement.* 30 min., 60 min. ou Continu.



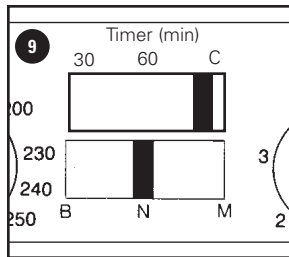
7. **Réglage.** Contrôler que les boutons de réglage d'amplitude pour les canaux 1 et 2 soient dans la position "OFF".



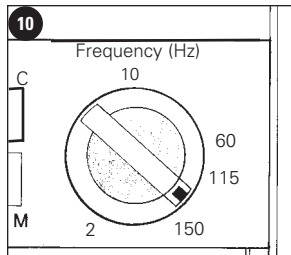
8. **Brancher les câbles à l'appareil TENS.** Brancher l'extrémité du câble, courbée à 90°, dans la prise de sortie désirée (1 et/ou 2) ; enfoncer complètement.



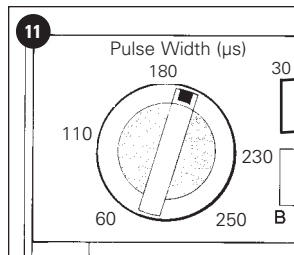
9. **TENS de haute ou basse fréquence.** Mettre l'interrupteur pour la sélection du mode dans la position "N" (normal).



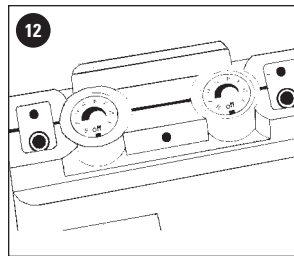
10. **Régler la fréquence des impulsions.** Régler la fréquence des impulsions au niveau indiqué par votre médecin ou thérapeute.



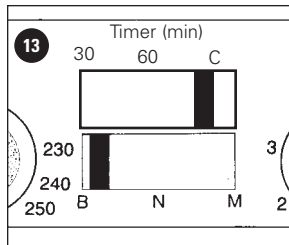
11. **Régler la durée des impulsions.** Régler la durée des impulsions au niveau indiqué par votre médecin ou thérapeute.



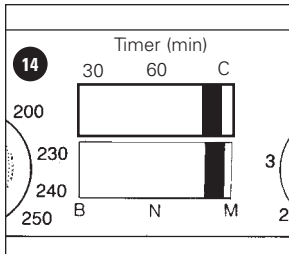
12. **Régler l'intensité.** Tourner le bouton pour le réglage de l'amplitude pour canal 1 et 2 dans le sens des aiguilles d'une montre. L'indicateur sera allumé pendant le fonctionnement de l'appareil. Tourner le bouton de réglage pour le canal lentement dans le sens des aiguilles d'une montre jusqu'au niveau recommandé par le médecin ou le thérapeute. Répéter pour l'autre canal si les deux canaux sont utilisés.



13. **Mode Burst (trains d'impulsions).** En mode Burst l'appareil TENS produit une série de sept impulsions rapides suivies d'une période de repos. Ce cycle se répète deux fois par seconde. Mettre les boutons pour le réglage de l'amplitude pour canal 1 et 2 en position "O" (Off - éteint) avant de changer de mode. Choisir "B" (mode Burst) avec l'interrupteur pour la sélection du mode. Régler lentement l'amplitude et la durée des impulsions jusqu'au niveau recommandé par votre médecin ou thérapeute. Note: En mode Burst, la fréquence des impulsions est fixe et le bouton pour le réglage de la fréquence ne fonctionne pas.

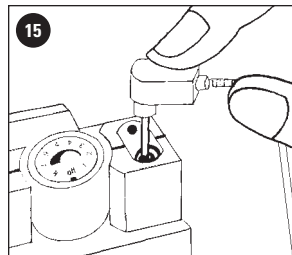


14. **Mode Modulation.** En ce mode l'appareil TENS varie automatiquement l'amplitude des impulsions toutes les quatre secondes. Pour utiliser ce mode tourner d'abord les boutons pour le réglage d'amplitude à "O" (Off - éteint). Mettre l'interrupteur pour la sélection de mode à "M" (Modulation). Régler lentement les niveaux d'amplitude, fréquence des impulsions et durée des impulsions pour canal 1 et/ou 2 jusqu'au niveau recommandé par votre médecin ou thérapeute.

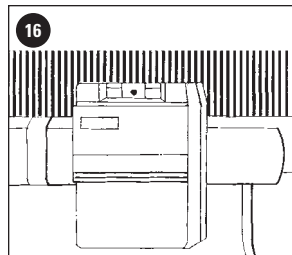


FIN DU TRAITEMENT

15. *Eteindre l'appareil.* Tourner les réglages pour les deux canaux à "0" (Off - éteint). Prendre le câble par la prise de sortie et débrancher. Les électrodes peuvent rester fixés sur la peau si le traitement est repris bientôt. Nettoyer la peau après avoir enlevé les électrodes. Consulter votre médecin ou thérapeute en cas d'une irritation de la peau.

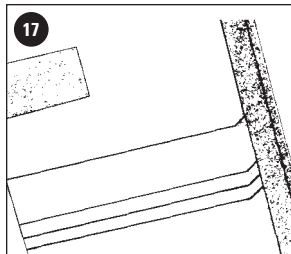


16. *Portable.* L'appareil TENS est portable et peut être attaché à une ceinture, une poche de chemise, un soutien-gorge ou autre habit.

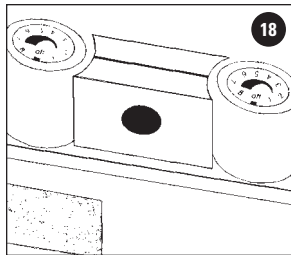


ENTRETIEN

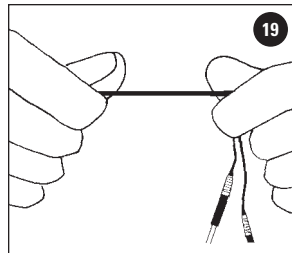
17. *Couvercle.* Un couvercle couvre les boutons pour le réglage de la fréquence et la durée des impulsions, l'interrupteur pour la sélection de mode et le compartiment à piles. Il se peut que votre médecin ou thérapeute règle les valeurs pour vous et vous demande de laisser le couvercle en place.



18. *Pile.* Remplacer la pile dès que l'indicateur de fonction commence à s'éteindre. L'appareil continuera encore à fonctionner pour plusieurs heures. Pour remplacer une pile enlever le couvercle (voir en haut) et retirer la pile. Remplacer par une pile alcaline de 9 Volt ou une pile rechargeable comparable. Contrôler que la pile soit en bonne position selon l'illustration dans le compartiment à piles. Cet appareil TENS fonctionne uniquement sur piles.



19. *Entretien des câbles à électrodes.* Nettoyer les câbles en essuyant avec un linge humide. Du talc réduira les nœuds et prolongera la vie des câbles.



CONSEILS EN CAS DE PANNE

Consulter la table suivante en cas de panne de votre appareil TENS. Consulter votre fournisseur si le problème persiste.

L'indicateur de fonction est allumé mais l'appareil ne fonctionne pas correctement.

Eteindre les deux boutons pour le réglage de l'amplitude, puis rallumer.

Contrôler les valeurs. Est-ce que toutes les valeurs sont correctes selon les instructions de votre médecin ou thérapeute?

Est-ce que les électrodes sont en bonne position?

Contrôler les câbles. Contrôler que les connections soient scellées.

Contrôler la quantité de gel appliquée. Trop de gel ou trop peu peut causer des problèmes.

Remplacer les câbles pour contrôler qu'ils ne soient pas cassés.

Indicateurs "On" et "Battery Light" sont flous

Remplacer la pile.

Aucun indicateur ne s'allume.

Remplacer la pile.

Contactez votre fournisseur pour tout problème (toute réparation).

DONNEES TECHNIQUES

<i>Canaux:</i>	Double, isolation par canal
<i>Forme d'onde:</i>	Onde rectangulaire modifiée; valeur résultante de courant directe est zéro.
<i>Amplitude d'impulsion:</i>	0 à 80 mA par canal, variable (charge de 500 ohm)
<i>Fréquence des impulsions:</i>	2 à 150 HZ., variable
<i>Durée des impulsions:</i>	60 à 250 microsecondes, variable
<i>Mode Modulation:</i>	Durée des impulsions est automatiquement variée en cycles de 4 secondes.
<i>Mode Burst:</i>	7 impulsions par train d'impulsions 2 trains d'impulsions par seconde 100 Hz fréquence interne du train d'impulsions
<i>Charge maximum:</i>	20 micro coulombs par train d'impulsions
<i>Minuterie:</i>	30 min, 60 min ou Continu
<i>Alimentation:</i>	pile alcaline de 9 Volt ou pile rechargeable comparable
<i>Durée de la pile:</i>	70 heurs environ (alcaline)
<i>Mesures:</i>	24 x 64 x 95 mm
<i>Poids:</i>	130 grammes (avec la pile)

Toutes les valeurs ont une marge de tolérance de ± 10%.



AVERTISSEMENT: Voir documents Accompagnateurs.



AVERTISSEMENT: Tenez les électrodes séparées pendant le traitement. Des électrodes en contact entre elles pourraient provoquer une stimulation incorrecte ou les brûlures cutanées.



Appareil Type BF.

Source de Puissance Interne

Entretien: Nettoyer régulièrement (ou quand nécessaire) avec un linge humide et du savon doux (*il n'y a pas de protection contre une pénétration pernicieuse d'eau*).

Satisfait aux standards de sécurité pour compatibilité/interférence électromagnétique IEC/ EN 60601-1-2 .

(Ne pas utiliser à proximité d'autres appareils. Des interférences électromagnétiques ou autre peuvent avoir lieu. Ne pas utiliser simultanément avec d'autres appareils).

Jeter les piles usés de manière non-polluante. (*Enlever les piles pendant les périodes de non-usage*).

L'Appareil n'est pas réparable par l'utilisateur (*envoyer au fabricant pour toute réparation*).

CE
0413